

Lydnadsprovs- bestämmelser Klass I - III

Gäller från 2003-01-01
till 2007-12-31

2003-02-11



SVENSKA KENNELKLUBBEN
HUNDÄGARNAS RIKSORGANISATION

Ömhetsbevis



Relationen mellan människa och hund är unik och svårförklarlig. En djup känsla av vänskap, kompanjonskap och ömsesidighet. Ett samspel med och utan koppel i såväl arbetssituationer som i sällskapslivet.

Som tillgivna djurmänniskor förstår vi behovet av trygghet för både ditt och hundens bästa. Hos oss får du – förutom bra hundförsäkringar – veterinärtips, information och äkta engagemang.

Titta in på agria.se för att upptäcka att vi har samma intresse för hunden som du. Du kan även ringa Agria kundcenter på 020-88 88 88 eller kontakta Länsförsäkringar där du bor.

Agria 
Djurförsäkring

Bestämmelser för lydadsprov

Klass I - III

Gäller från 2003-01-01 till 2007-12-31

*De allmänna bestämmelserna är identiska med de som finns i
Lydadsprovsbestämmelser Elitklass, gällande från 2003-01-01.*

1. Reglernas tillämplighet

Dessa regler gäller för officiella lydadsprov som anordnas av Svenska Kennelklubben (SKK) och till SKK anslutna läns- och specialklubbar samt ungdomsförbund.

Härutöver gäller i tillämpliga delar SKKs stadgar, samt bestämmelser som utfärdats av myndighet.

2. Rätt att anordna prov

Rätt att anordna officiellt lydadsprov har SKK och till SKK ansluten länsklubb, specialklubb eller ungdomsförbund.

3. Ansökan om prov

Officiellt lydadsprov ska ansökas hos SKK för godkännande och fastställande. Avseende internationellt lydadsprov elitklass sker, efter SKKs godkännande samt fastställande, ansökan hos FCI via SKK.

4. Redovisning av prov

Resultat erhållna i officiell klass registreras hos SKK. Championat kan endast tilldelas registrerad hund.

5. Klassindelning

Officiella lydadsprov indelas i fyra klasser:

- Klass I
- Klass II
- Klass III
- Elitklass

6. Villkor för deltagande

Klass I är öppen för alla hundar.

Klass II är öppen för hundar som erhållit första pris i klass I eller lägst betyget godkänd i lägre klass hos Svenska Brukshundklubben (SBK).

Klass III är öppen för hundar som erhållit första pris i klass II eller lägst betyget godkänd i SBKs högre klass.

Elitklass är öppen för hundar som erhållit första pris i klass III.

Tävlande som med sin hund erövrat första pris i en klass, får själv välja om tävlan skall ske i närmast högre klass. Om så sker och pris erövrats, får hunden inte återgå till tävlan i lägre klass.

Registrering etc

Lydadsprov är öppna för alla hundar, vilket innebär även oregistrerade och kryptorchida hundar.

För registrerade hundar gäller:

- Hunden skall delta under det namn den är registrerad i eller utom Sverige. Hund som tävlar under oriktiga anmälningsuppgifter diskvalificeras.
- Svenskägd hund skall vid anmälnings-tidens utgång vara registrerad i SKK. Svenskägd hund som är född **före 2001-01-01** kan ha norskt registreringsnummer. För utlandsägd hund skall kopia av registreringsbeviset medfölja

anmälningsblanketten till tävlingen. I de fall ovanstående krav ej uppfylls kommer erhållna resultat att annulleras.

För deltagande i lydnadsprov erfordras att hunden uppnått 10 månaders ålder senast dagen före tävlingstillfället.

Dock gäller för tävlan om CACIOB eller reserv-CACIOB vid internationellt lydnadsprov elitklass att hunden uppnått 15 månaders ålder, är registrerad i en stambok som är erkänd av FCI samt ej är kryptorchid.

Vaccinationer

Deltagande hund skall vara vaccinerad mot valpsjuka enligt följande:

- Hund (valp) under ett års ålder: vid lägst tio veckors ålder.
- Hund över ett års ålder: Hund ska vara vaccinerad vid lägst cirka ett års ålder och därefter får den senast utförda vaccinationen inte vara utförd för mer än 4 år sedan.
- Förstagångsvaccination skall vara gjord minst 14 dagar före tävlingsdagen.

ID-märkning

Hund född 1997-01-01 eller senare skall vara ID-märkt för att få deltaga på officiell utställning, officiellt prov eller tävling (gäller även oregistrerad hund).

Hundens ID-nummer skall vara registrerat hos SKK (gäller svenskägd hund).

ID-märkningen kan ske genom tatuering eller genom implantat av microchip som uppfyller ISO-standard 11784 eller 11785.

Specialklubb äger rätt att bestämma att endast tatuering skall gälla vid klubbens arrangemang.

Deltagare som tillhandahåller egen avläsare äger rätt att deltaga med microchipmärkt

hund oavsett om arrangören beslutat om tatuering.

Vid utställning anordnad av SKKs centralstyrelse eller SKK/länklubb är arrangören skyldig att tillhandahålla avläsare.

Kontroll av ID-märkning skall ske. Om arrangören så beslutar kan denna ske genom stickprov.

Medlemskap etc

Deltagande hunds förare skall vara medlem i arrangerande klubb eller i av SKK godkänd utländsk klubb, såvida inte annat särskilt angivits vid provets kungörande.

För deltagande krävs att föraren uppnått lägst 12 års ålder.

Tävlande äger endast rätt att föra en hund per klass vid samma tävlingstillfälle.

7. Hinder för deltagande

Sammanförandet av hundar till utställningar, prov och tävlingar ställer krav på såväl arrangör som ägare/förare av hund för att kunna upprätthålla ett gott skydd mot smittsamma sjukdomar och skador på människor, den egna hunden och andra djur. Det är också viktigt att resultatet av bedömningen inte påverkas av otillbörliga förhållanden.

Hund som under de senaste sex månaderna före utställning, prov eller tävling ägts av person som av SKKs Disciplinnämnd utslutits eller ålagts tävlings-/utställningsförbud, får ej deltaga.

Sjukdom etc

Hund som har en smittsam sjukdom eller ohyra får inte deltaga.

Hund får inte deltaga om den de senaste tre månaderna haft eller misstänkts ha haft valpsjuka, parvovirusinfektion eller kennel-

hosta, eller om den under den senaste månaden vistats tillsammans med hund som då var sjuk i någon av dessa sjukdomar.

Hund får inte delta tidigare än 2 månader efter avslutad karantänvistelse.

Dräktig tik, valptik och tik som löper

Dräktig tik får inte delta i utställning, prov eller tävling 30 dagar före valpning, beräknat från 63 dagar efter första parningen, samt får ej heller deltagande ske förr än 75 dagar efter valpning.

Tik som löper får inte delta i lydnadsprov. Undantag vid internationellt lydnadsprov där tikar som löper får delta, men då i slutet av tävlingen. Dessa måste hållas utanför tävlingsplatsen tills dess att övriga ekipage har tävlat färdigt.

Kupering

Öronkuperad hund född i Sverige eller i annat land där öronkuperingsförbud råder får inte delta. Öronkuperad hund fallen undan dansk-, finsk-, norsk- eller svensk-ägd tik får inte heller delta.

Svanskuperad hund får delta endast under förutsättning att den uppfyller någon av följande förutsättningar:

- född i annat land än Sverige och Norge, inte fallen undan svensk- eller norskägd tik och kuperingen när den företogs var tillåten i hundens födelseland.
- född i Sverige före 1993-01-01 och kuperingen utförts av veterinärmedicinska skäl, samt att intyg om detta kan uppvisas såväl vid arrangemanget som senare.
- är född i Sverige 1993-01-01 eller senare och kuperingen utförts av veterinärmedicinska skäl för att avhjälpa förvärvat skada, samt att intyg om detta på av SKK fastställt formulär kan uppvisas såväl vid arrangemanget som senare.

Svanskuperad hund av rasen dobermann eller rottweiler född 1997-01-01 eller senare i land där kuperingsförbud råder, får inte delta oavsett orsaken till kuperingen.

Hund som förts ut ur Sverige och som blivit öronkuperad eller svanskuperad eller fått annan i Sverige otillåten åtgärd vidtagen, får efter återinförsel till Sverige inte delta. Detta gäller även valpar undan tik som förts ut ur Sverige, om valparna fötts inom ett år från dagen för utförseln av tiken.

Från denna bestämmelse kan SKKs centralstyrelse medge undantag om det klart framgår att utförseln inte skett för att kringgå bestämmelserna om hinder för deltagande, eller om eljest synnerliga skäl föreligger.

Doping och andra otillbörliga förhållanden

Deltagande hund får ej vara skadad eller sjuk. Den får ej heller vara påverkad på otillbörligt sätt, dvs den får inte vara utsatt för åtgärd som otillbörligt kan påverka utseende, prestation, reaktion eller yttring av skada eller sjukdom.

Hund får ej ha tillförts substans eller läkemedel som genom sin stimulerande, irriterande, kraftstegrande, smärthävande, försvagande eller lugnande inverkan antas påverka hundens prestationsförmåga eller temperament. Åtgärd i lokalbedövande eller smärthävande syfte eller i avsikt att på annat sätt påverka sjukdomsprocess eller allmäntillstånd får ej vidtas vid sådan tidpunkt att hunden kan ha för- eller nackdel därav.

Den som är ansvarig för hunden är skyldig att i anslutning till medicinsk eller operativ behandling eller åtgärd förvissa sig om vad det innebär i fråga om hundens rätt att delta vid utställning, prov eller tävling. Detaljerade regler återfinns i *Nationellt dopingreglemente för hund*, där även regler för dispensansökan återfinns. Generell dispens

för deltagande medges operativt eller kemiskt kastrerad tik samt operativt kastrerad hanhund.

Då utställningsbestyrelse/prov- eller tävlingsledning bestämmer att dopingprov skall tas är utställare/tävlande skyldig att ställa aktuell hund till förfogande för provtagning samt för de ytterligare undersökningar som kan föränledas härav. Manipulation av prov för dopinganalys är förbjuden. Arrangör äger rätt att kopiera veterinärintyg.

8. Anmälan och avgifter

Anmälan på fastställd blankett jämte föreskriven anmälningsavgift skall vara poststämplad senast den dag anmälnings-tiden utgår. Om anmälan och fullständig avgift inte inkommit i föreskriven tid har arrangören rätt att avvisa anmälan.

Anmälarer skall ha tagit del av gällande tävlingsbestämmelser.

Anmälningsavgiften skall återbetalas om:

- hund insjuknar eller skadas (styrks av veterinärintyg, återbud lämnas före tävlingsdagen)
- hund på tävlingsdagen, före hundens start, är uppenbart skadad. Detta skall intygas av tävlingsledaren eller domaren.
- tik löper (styrks av intyg, bevitnat av två ojäviga personer, återbud lämnas före tävlingsdagen).
- föraren är sjuk (styrks av intyg inom 8 dagar, återbud lämnas före tävlingsdagen).

I övrigt gäller tillämpliga delar av SKKs Tävlingsbestämmelser (eller arrangerande klubbs bestämmelser). Intyg skall vara arrangören tillhanda senast åtta dagar efter tävlingsdatum.

Då lydndsprov arrangeras i samband med utställning fordras ej att hunden är anmäld till utställningens övriga klasser.

9. Protest och besvär

Domslut kan endast ändras om fel av teknisk art blivit begånget, t ex om hunden deltagit i viss klass utan att vara berättigad därtill, om hunden skall diskvalificeras eller om hunden av annan anledning inte ägt rätt att delta.

Protest skall vara skriftlig. Den skall inges och handläggas i enlighet med arrangerande klubbs bestämmelser.

10. Ansvar

Hundägare eller dennes ombud står under pågående utställning, prov eller tävling under det ansvar som följer av lagen om tillsyn över hundar och katter.

Utställare, prov- eller tävlingsdeltagare svarar för att hunden hålls på ett sådant sätt att den inte kan tillfoga sig själv eller andra skada. Förvaring i bil får under inga omständigheter ske under sådana förhållanden att hunden kan ta skada.

Arrangerande klubb fritar sig och sina funktionärer från allt ansvar för skada eller förlust som kan uppstå för hundägare i samband med utställning, prov eller tävling. Detsamma gäller skada som förorsakats av hund under pågående utställning, prov eller tävling om skadan inte bevisligen varit en följd av uppenbart bristande arrangemang. Se även SKKs stadgar (§ 15) angående force majeure.

Aga av hund är förbjuden.

11. Funktionärer

Domare

Lydnadsprovsdomare auktoriseras av SKK. 2:a klass domare äger rätt att döma klass I, II och III. 1:a klass domare dömer samtliga lydnadsklasser.

Domare som inte dömt lydnads- eller bruksprov under de 2 senaste åren äger inte rätt att döma lydnadsprov förrän förnyad prövning av kompetensen skett enligt SKKs bestämmelser.

Domare får ej tävla i någon klass på prov där domaren själv dömer.

Tävlingsledare

En person som är väl insatt i tävlingsreglerna kan fungera som tävlingsledare. Vid tävlan om svenskt mästerskap skall dock särskild tävlingsledare utses. Denna skall vara domare eller inneha speciell kompetens som tävlingsledare. Arrangören må dock vid såväl ordinarie lydnadsprov som vid SM i lydnadsprov utse biträdande tävlingsledare, för vilken formell kompetens inte erfordras.

12. Poäng och betyg

Hunden betygsätts i poängskalan:

0 - 5 - 5,5 - 6 - 6,5 - 7 - 7,5 - 8 - 8,5 - 9 - 9,5 - 10.

Öppen bedömning är obligatorisk i samtliga klasser.

Domaren skall i bedömningsprotokollet anteckna anledning till betyg understigande betyg 10.

För **Klass I** gäller:

Hund som uppnår 160 poäng tilldelas 1:a pris

Hund som uppnår 140 men ej 160 poäng tilldelas 2:a pris

Hund som uppnår 100 men ej 140 poäng tilldelas 3:e pris

För **Klass II** gäller:

Hund som uppnår 160 poäng tilldelas 1:a pris

Hund som uppnår 140 men ej 160 poäng tilldelas 2:a pris

Hund som uppnår 100 men ej 140 poäng tilldelas 3:e pris

För **Klass III** gäller:

Hund som uppnår 255 poäng tilldelas 1:a pris

Hund som uppnår 224 men ej 255 poäng tilldelas 2:a pris

Hund som uppnår 192 men ej 224 poäng tilldelas 3:e pris

För **Elitklass** gäller:

Hund som uppnår 256 poäng tilldelas 1:a pris

Hund som uppnår 224 men ej 256 poäng tilldelas 2:a pris

Hund som uppnår 192 men ej 224 poäng tilldelas 3:e pris

Vid internationella lydnadsprov tilldelas bästa 1:a pristagare CACIOB och näst bästa 1:a pristagare reserv-CACIOB. Om de bästa 1:a pristagarna erhållit samma poäng skall de, i avvaktan på regeländring från FCI, särskiljas enligt följande: Som vinnande hund anses den som har högsta sammanlagda poäng i momenten 3, 5 och 6. Är även denna poängsumma densamma skall omprov ske av dessa moment till dess att hundarna kan särskiljas.

CACIOB och reserv-CACIOB kan inte tilldelas oregistrerad eller kryptorchid hund.

Svenskt lydnadsmästerskap (SM)

SM arrangeras av SBK. Berättigad att delta är svenskägd hund som under kvalificeringsperioden (omfattar tiden från anmälningstidens utgång för föregående års SM till anmälningstidens utgång för innevarande års SM) minst tre gånger erhållit första pris i elitklass. SM arrangeras i elitklass. De speciella bestämmelserna för SM finns i SBKs tävlingsprogram.

13. Kommandoord/ Utgångs ställning / Lottning mm.

I dessa regler angivna kommandoord är önskvärda.

Tävlande skall i förväg anmäla till domaren om tecken kommer att användas. Använder föraren tecken så får detta i princip inte utsträckas längre i tiden än ett muntligt kommando, dvs ett för långt kvarhållande av tecknet påverkar betyget i negativ riktning.

Förare äger rätt att själv välja hundens utgångsställning: sittande eller stående vid förarens vänstra sida. Utgångsställningen ska vara densamma vid samtliga moment. Stående utgångsställning skall anmälas till domaren innan moment 1 inleds.

Vid momentet apportering skall föremålet vara anpassat till hundens storlek. (Gäller inte apporteringsföremål i momentet vittringsprov). Vid inomhusprov bör inte rullande apporteringsföremål användas.

Beträffande bedömningsordningen av de olika momenten rekommenderas den i reglerna angivna ordningsföljden.

I elitklass skall lottning av startordning ske.

14. Hunds framförande / Tjuvstart

Tävlande äger inte rätt att med hund beträda eller träna i lydnadsring/plan när densamma är iordningställd för dagens tävling.

Vid förflyttning mellan momenten skall hunden följa vid förarens sida.

Om inte annat anges sker förarens kommando efter tävlingsledarens order.

Vid hunds inkommande till den stillastående förarens sida accepteras att den först sätter sig framför och sedan kommenderas in till vänster sida. Föraren avgör när hunden ska kommenderas in.

Hund, som i moment där den sändes från förarens sida, tjuvstartar kan tilldelas högst betyg 6, detta under förutsättning att hunden omedelbart låter sig inkallas till sidan igen, annars underkänns den.

Vid hoppmoment där hunden vid tjuvstart har passerat hindret underkänns momentet.

Tävlande får inte mottaga hjälp från utomstående under tävlingen.

Domaren äger rätt att vid oförmåga hos hunden avbryta ett moment.

Om hunden uträttar naturbehov på planen under eller mellan moment drages i elitklass 40 poäng från totalpoängen, i övriga klasser underkänns momentet "Helhetsintryck". Om hunden uträttar naturbehov under ett moment underkänns också momentet i fråga.

Vid störande skall eller där hunden synes vara ur funktion, äger domaren rätt att avbryta hundens deltagande från vidare tävlan.

Den tävlande får inte genom klappning eller liknande uppmuntra hunden under ett moments genomförande. Detta är däremot tillåtet efter varje avslutat moment. Uppmuntran får ej heller ske medelst godis eller tekniska hjälpmedel (boll etc) från det ekipaget beträder ringen/planen och till att denna lämnats. Om så sker avstängs hunden från vidare tävlan vid det aktuella provet.

Vid gruppmoment (platsliggande och sittande) gäller att fel, som hundarna begår, får inte rättas till i annat fall än vid uppenbar risk för slagsmål hundar emellan eller om hund, som lämnat sin plats, allvarligt stör andra hundar. I dylika fall ger domaren order om sådan hunds avhämtning, ej inkallning. Om momentet pga tekniskt fel (t ex hundslagsmål) måste göras om, får inte de hundar som är vällande/delvällande till den inträffade störningen delta. Ej heller får de hundar som oberoende av störningen redan åsamkat sig ett underkänt betyg delta. För de hundar som får delta gäller att betygsättningen endast får påverkas av det som inträffar vid det förnyade utförandet.

15. Oacceptabelt beteende

Hundar som under utställning, prov eller tävling uppvisar ett oacceptabelt beteende genom att visa aggressivitet, göra utfall eller på annat sätt uppträda hotfullt mot människor och/eller andra hundar skall avvisas från utställnings-/provområdet.

Särskild rapporteringskyldighet för domare och funktionärer

Tjänstgörande domare och funktionär är skyldig att på särskild blankett, skriftligen till SKK rapportera då hund under utställning, prov eller tävling visat oacceptabelt beteende enligt ovan. Det åligger arrangören att tillse att blanketten finns tillgänglig vid arrangemanget.

Exempel på funktionär är: bestyrelse, kommissarie, tjänstgörande veterinär, prov- eller tävlingsledare, ringsekreterare samt figurant vid prov.

Regler för lydnavdsdiplom och lydnavdschampionat

Lydnavdsdiplom/titel

Lydnavdsdiplom, titel klass I, LP

Tre 1:a pris i klass I på lydnavdsprov

Lydnavdsdiplom, titel klass II, LP II

Tre 1:a pris i klass II på lydnavdsprov

Lydnavdsdiplom, titel klass III, LP III

Tre 1:a pris i klass III på lydnavdsprov

Lydnavdsdiplom, titel elitklass, LPELIT

Tre 1:a pris i elitklass på lydnavdsprov

Lydnavdsdiplom kan även tilldelas oregistrerad och kryptorchid hund.

Lydnavdschampionat kan inte tilldelas oregistrerad eller kryptorchid hund.

Svenskt lydnavdschampionat, SLCh

Samtliga raser

Tre 1:a pris i elitklass på lydnavdsprov i Sverige. Lägst 2:a pris* vid kvalitetsbedömning efter 15 månaders ålder på utställning.

* Kan för border collie samt australian stock dog / working kelpie utbytas mot lägst godkänt vallhundsprov, samt intyg om godkänd testikelstatus.

Nordiskt lydnavdschampionat, Nord LCh

Samtliga raser

Godkänt lydnavdschampionat i tre av de nordiska länderna.

Internationellt lydnavdschampionat, IntLCh

Samtliga raser

Två CACIOB utdelade i två länder av två domare. Minst ett år och en dag skall ha förflutit mellan första och sista CACIOB.

Utställningsmerit lägst 2:a pris vid kvalitetsbedömning efter 15 månaders ålder på **internationell** utställning.

Utmärkelser vid prov arrangerade av SKK

Band

Svart/rött/gult band tilldelas hund som erhållit pris i lydudsprov oavsett klass.

Rött band tilldelas 1:a pristagare i lydudsprov oavsett klass.

Blått band tilldelas 2:a pristagare i lydudsprov oavsett klass.

Gult band tilldelas 3:e pristagare i lydudsprov oavsett klass.

Vitt band tilldelas hund som erhållit CACIOB.

Orange band tilldelas hund som erhållit reserv-CACIOB.

Kokard

Svart/röd/gul kokard tilldelas **bästa** 1:a-pristagare i elitklass samt hund som på ifrågavarande utställning uppnått lyduds-championat.

Hederspris

Hederspris tilldelas hund som på ifrågavarande utställning uppnått lyduds-championat.

Lydnadsprov Klass I

Utförande samt bedömningsanvisning

1. Platsliggande

Koeff 3 Maxpoäng 30

Kommando: "Plats" eller tecken – "Stanna kvar" – "Sitt/Stå"

Utförande:

Förarna lägger hundarna bredvid varandra med ca 5 m mellanrum och avlägsnar sig gående omkring 20 m och stannar där vända mot och synliga för hundarna. Dessa skall kvarligga två minuter utan att förflytta sig. När föraren lämnar hunden får kommandot "Stanna kvar" användas. På order av tävlingsledaren avhämtar förarna hundarna.

Bedömning:

Momentet börjar då tävlingsledaren beordrar nedläggning av hundarna och är slut när förarna återvänt till hundarna och på tävlingsledarens order beordrat hundarna i utgångsställning.

Hund som ställer sig eller kryper mer än tre gånger sin egen längd underkänns. Hund som sätter sig innan föraren återkommit kan inte ges högre betyg än 5, sker det sedan föraren återkommit men före kommando för utgångsställning är max-betyget 8. Hund som i övrigt förflyttar sig, kryper kortare bit än vad som ovan sagts eller gnäller, bör inte ges högre betyg än 8.

Upplägning:

Tiden tas från det ögonblick förarna intagit sina platser på föreskrivet avstånd.

Momentet bör utföras med minst tre hundar i gruppen.

Sedan förarna lagt ner och lämnat hundarna, får hundarna inte påverkas genom kommandon, tecken eller dylikt.

2. Tandvisning / Tillgänglighet

Koeff 1 Maxpoäng 10

Utförande:

Momentet är obligatoriskt. Hunden skall vara kopplad. Domaren skall utan svårighet kunna kontrollera hundens bett. I bedömningen tas hänsyn till hundens allmänna uppträdande. Dvärghundar kan vid momentets utförande placeras på ett bord.

Bedömning

Momentet börjar då domaren kommer fram till ekipaget och slutar då domaren lämnar detsamma.

Vägran av föraren att genomföra momentet medför att hunden avstås från vidare tävlan denna dag. För högsta betyg krävs att hundens bett skall kunna kontrolleras på önskvärt sätt utan att hunden sätter sig till motvärn. Hund som vid tandvisningen visar aggressivitet eller påtaglig rädsla underkänns.

3. Linförighet**Koeff 2 Maxpoäng 20****Kommando:** "Fot"**Utförande:**

Hunden förs i fritt hängande koppel och skall villigt följa föraren, gående på dennes vänstra sida med huvudet eller bogen i jämnhöjd med förarens knä. Linförighet skall prövas i olika gångarter och i samband med vändningar. Då föraren gör halt, skall hunden utan kommando stanna i utgångsställning.

Vid nytt marschanträde och vid förändring av gångart får kommandot upprepas.

Bedömning

Momentet börjar vid första marschanträdet och slutar på tävlingsledarens tillsägelse.

Hund som hela tiden förs i stramt koppel (hunden stretar) kan inte godkännas. Samma sak gäller om hunden släpar efter alltför kraftigt så att den måste dras fram ideligen, eller om den under större delen av momentet följer föraren på längre avstånd än en meter.

Varje liten avvikelse som hunden gör från det önskvärda mönstret bör återspeglas i betygsättningen, även en sådan detalj som tempot vid exempelvis sättande.

4. Fritt följ**Koeff 4 Maxpoäng 40****Kommando:** "Fot"**Utförande:**

Hunden skall vara okopplad, kopplet skall vara undanstoppat och osynligt för hunden.

Hunden skall villigt följa föraren, gående på dennes vänstra sida med huvudet eller bogen i jämnhöjd med förarens knä. Fritt följ skall prövas i olika gångarter och i samband med vändningar. Då föraren gör halt, skall hunden utan kommando stanna i utgångsställning.

Vid nytt marschanträde och vid förändring av gångart får kommandot upprepas.

Bedömning

Momentet börjar vid första marschanträdet och slutar på tävlingsledarens tillsägelse.

Hund som under större delen av momentet följer föraren på längre avstånd än en meter kan inte godkännas.

Varje liten avvikelse som hunden gör från det önskvärda mönstret bör återspeglas i betygsättningen, även en sådan detalj som tempot vid exempelvis sättande.

5. Platsläggande

Koeff 2 Maxpoäng 20

Kommando: "Ligg" eller tecken – "Sitt/Stå"

Utförande:

Momentet inleds med fritt följ. På kommando eller tecken skall hunden snabbt lägga sig. Platsläggande utförs under gång utan att föraren stannar. Föraren fortsätter ca 10 m, gör helt om halt och återvänder sedan till hunden på order av tävlingsledaren.

Bedömning:

Momentet börjar i och med den inledande förflyttningen och slutar då föraren gått tillbaka till hunden och beordrat denna i utgångsställning.

Hund som lägger sig före kommando underkänns. Sätter eller ställer sig hunden innan föraren återvänt, kan den inte tilldelas högre betyg än 5. Hund som lämnat sin plats tre gånger hundens kroppslängd innan föraren återvänt underkänns. Om hunden inte lägger sig och detta upptäcks av föraren efter några stegs förflyttning, skall hunden underkännas även om föraren genom förnyat kommando lyckas förmå den att inta liggande ställning.

6. Inkallande

Koeff 2 Maxpoäng 20

Kommando: Hundens namn, "Hit"

Utförande:

Hunden lämnas i sittande ställning varefter föraren går ca 15 m i anvisad riktning. På tävlingsledarens order inkallas hunden.

Bedömning:

Momentet börjar då föraren lämnar hunden och slutar då hunden intagit utgångsställning.

Huvudvikten skall läggas vid att hunden visar god lydnad och snabbhet vid inkallningen.

Hund som före inkallningskommandot avviker mer än tre gånger sin egen längd från platsen underkänns. Hund som ändrar ställning före inkallningskommandot kan inte tilldelas högre betyg än 8.

Hund som inte kommer vid första kommandot, kan ges högst betyg 7.

7. Stående

Koeff 3 Maxpoäng 30

Kommando: "Stå" eller tecken - "Sitt"

Utförande:

Momentet inleds med fritt följ. På kommando eller tecken skall hunden snabbt ställa sig. Stående utförs under gång utan att föraren stannar. Föraren fortsätter ca 10 m, gör helt om halt och återvänder sedan till hunden på order av tävlingsledaren.

Bedömning:

Momentet börjar i och med den inledande förflyttningen och slutar då föraren återvänt och beordrat hunden i utgångsställning.

Hund som stannar före kommando underkänns. Hund, som först lägger eller sätter sig, och därefter intar stående ställning på nytt kommando av föraren, underkänns. Hund som lägger eller sätter sig sedan den först stannat i stående kan inte ges högre betyg än 5.

För godkännande krävs att hunden stannar inom ett avstånd av två gånger sin egen längd efter förarens kommando.

8. Hopp över hinder

Koeff 2 Maxpoäng 20

Kommando: "Hopp" - "Fot"

Utförande:

Föraren ställer upp med hunden på lämpligt avstånd från hindret och startar efter order från tävlingsledaren. På förarens kommando skall hunden hoppa fritt över hindret. Sedan hunden startat skall föraren snabbt förflytta sig vid sidan av hindret samt därefter fortsätta marschen med hunden under fritt följ tills tävlingsledaren beordrar halt.

Hindret skall vara täckt och hopphöjden vara densamma som hundens mankhöjd, avrundad till närmaste 5 centimeter. På begäran av föraren kan höjden sättas högre, dock högst 1 meter.

Bedömning:

Momentet börjar då föraren ställt upp på lämpligt avstånd och slutar i och med den avslutande halten.

Hund som vidrör hindret, oavsett hur lätt detta sker, bör inte ges högre betyg än 8. Hund som använder redskapet som stöd underkänns.

Om föraren startar samtidigt som hunden kan högst betyg 8 erhållas. Hund som tre gånger vägrar hoppa underkänns. Om föraren förflyttar sig, t ex tar ett steg till höger, innan hunden getts kommando att hoppa skall detta rendera betygsneddrag.

9. Helhetsintryck

Koeff 1 Maxpoäng 10

Bedömning:

Vid bedömning av helhetsintryck tas först och främst hänsyn till samarbetet mellan förare och hund såväl under som mellan momenten. Hänsyn skall även tas till arbetsglädje och arbetsvilja.

Total maxpoäng i Lydnadsklass I = 200 poäng

Anmärkning

Allmänt gäller i klass I att hund, som misslyckas i ett moment och domaren anser detta ha berott på en tillfällighet, kan tillåtas göra om momentet. Vid sådant förnyat utförande skall högre betyg än 5 inte ges.

Lydnadsprov Klass II

Utförande samt bedömningsanvisning

1. Platsliggande

Koeff 4 Maxpoäng 40

Kommando: "Plats" eller tecken - "Stanna kvar" - "Sitt/Stå"

Utförande:

Förarna lägger hundarna bredvid varandra med ca 5 m mellanrum och avlägsnar sig gående utom synhåll för hundarna. Dessa skall kvarligga tre minuter utan att förflytta sig. När föraren lämnar hunden får kommandot "Stanna kvar" användas. På order av tävlingsledaren avhämtar förarna hundarna.

Bedömning:

Momentet börjar då tävlingsledaren beordrar nedläggning av hundarna och är slut när förarna återvänt till hundarna och på tävlingsledarens order beordrat hundarna i utgångsställning.

Hund som ställer sig eller kryper mer än tre gånger sin egen längd underkänns. Hund som sätter sig innan föraren återkommit kan inte ges högre betyg än 5, sker det sedan föraren återkommit men före kommando för utgångsställning är max-betyget 8. Hund som i övrigt förflyttar sig, kryper kortare bit än vad som ovan sagts eller gnäller, bör inte ges högre betyg än 8.

Uppläggning:

Tiden tas från det ögonblick förarna försvunnit ur hundarnas åsyn.

Momentet bör utföras med minst tre hundar i gruppen.

Sedan förarna lagt ner och lämnat hundarna, får hundarna inte påverkas genom kommandon, tecken eller dylikt.

2. Fritt följ

Koeff 3 Maxpoäng 30

Kommando: "Fot"

Utförande:

Hunden skall vara okopplad, kopplet skall vara undanstoppat och osynligt för hunden.

Hunden skall villigt följa föraren, gående på dennes vänstra sida med huvudet eller bogen i jämnhöjd med förarens knä. Fritt följ skall provas i olika gångarter och i samband med vändningar. Då föraren gör halt, skall hunden utan kommando stanna i utgångsställning.

Vid nytt marschantråde och vid förändring av gångart får kommando upprepas.

Bedömning

Momentet börjar vid första marschanträdet och slutar på tävlingsledarens tillsägelse.

Hund som under större delen av momentet följer föraren på längre avstånd än en meter kan inte godkännas.

Varje liten avvikelse som hunden gör från det önskvärda mönstret bör återspeglas i betygsättningen, även en sådan detalj som tempot vid exempelvis sättande.

3. Platsläggande

Koeff 1 Maxpoäng 10

Kommando: "Ligg" eller tecken - "Sitt/Stå"

Utförande:

Momentet inleds med fritt följ. På kommando eller tecken skall hunden snabbt lägga sig. Platsläggande utförs under gång utan att föraren stannar. Föraren fortsätter ca 10 m, gör helt om halt och återgår sedan till hunden på order av tävlingsledaren.

Bedömning:

Momentet börjar i och med den inledande förflyttningen och slutar då föraren gått tillbaka till hunden och beordrat denna i utgångsställning.

Hund som lägger sig före kommando underkänns. Sätter eller ställer sig hunden innan föraren återvänt, kan den inte tilldelas högre betyg än 5. Hund som lämnat sin plats tre gånger hundens kroppslängd innan föraren återvänt underkänns. Om hunden inte lägger sig och detta upptäcks av föraren efter några stegs förflyttning, skall hunden underkännas även om föraren genom förnyat kommando lyckas förmå den att inta liggande ställning.

4. Inkallande med ställande

Koeff 3 Maxpoäng 30

Kommando: Hundens namn, "Hit" - "Stå" eller tecken

Utförande:

Hunden lämnas i sittande ställning varefter föraren går 25-35 m i anvisad riktning. På tävlingsledarens order inkallas hunden. Vid utsatt markering beordras den stanna i stående ställning varefter den inkallas.

Föraren skall utan order från tävlingsledaren själv ge kommando vid ställande. Kommando ges vid utsatt markering vid sidan av sträckan, väl synlig för föraren. Markeringen ska finnas vid halva sträckan. Order till föraren att inkalla hunden ges av tävlingsledaren.

Bedömning:

Momentet börjar då föraren lämnar hunden och slutar då hunden intagit utgångsställning.

Huvudvikten skall läggas vid att hunden visar god lydnad och snabbhet vid inkallningen.

Stor vikt bör också fästas vid att den stannar på förarens kommando.

Hund som före första inkallningskommandot avviker mer än tre gånger sin egen längd från platsen underkänns. Hund som ändrar ställning före första inkallningskommandot kan inte tilldelas högre betyg än 8.

Hund som inte kommer vid första kommandot, kan ges högst betyg 7.

Hund som stannar i felaktig ställning eller ändrar ställning då den beordrats stanna i stående kan inte ges högre betyg än 6. Hund som ej åtyder förarens kommando för ställande inom en gräns av fem gånger sin egen längd, kan inte ges högre betyg än 6. Hund som inte stannat innan tävlingsledaren gett order om ny inkallning underkänns.

Upplägning

Om hunden inte stannat inom ca 8 m ges trots det order om ny inkallning.

5. Stående

Koeff 2 Maxpoäng 20

Kommando: "Stå" eller tecken - "Sitt"

Utförande:

Momentet inleds med fritt följ. På kommando eller tecken skall hunden snabbt ställa sig. Stående utförs under gång utan att föraren stannar. Föraren fortsätter ca 10 m, gör helt om halt och återvänder sedan till hunden på order av tävlingsledaren.

Bedömning:

Momentet börjar i och med den inledande förflyttningen och slutar då föraren återvänt och beordrat hunden i utgångsställning.

Hund som stannar före kommando underkänns. Hund, som först lägger eller sätter sig, och därefter intar stående ställning på nytt kommando av föraren, underkänns. Hund som lägger eller sätter sig sedan den först stannat i stående kan inte ges högre betyg än 5.

För godkännande krävs att hunden stannar inom ett avstånd av två gånger sin egen längd efter förarens kommando.

6. Apportering

Koeff 2 Maxpoäng 20

Kommando: "Apport" - "Loss"

Utförande:

Hunden i utgångsställning. Sedan föraren kastat en av tävlingsledaren utlämnad apportbock av trä minst 10 m, skall hunden på kommando genast hämta föremålet, sätta sig framför eller vid sidan av föraren och på kommando avlämna föremålet.

Bedömning:

Momentet börjar då föraren kastar föremålet och slutar då hunden avlämnat föremålet, med följande undantag:

- Om hunden avlämnar föremålet sittande framför föraren skall den därefter, på förarens kommando, inta utgångsställning.

Vid bedömningen skall stor vikt fästas vid hur snabbt hunden arbetar. Hund som tappar föremålet före avlämnandet eller tuggar bör inte ges högre betyg än 7. Vid ihållande, kraftigt tuggande ges högst betyg 5.

7. Fjärrdirigering

Koeff 2 Maxpoäng 20

Kommando: "Sitt" och/eller tecken - "Ligg" och/eller tecken - "Sitt/Stå"

Utförande:

Hunden lägges efter tävlingsledarens order, varefter föraren beger sig ca 5 m från hunden. Föraren skall sedan, med röst och/eller tecken, fyra gånger kommendera hunden till sättande/läggande. Föraren återgår till hunden på tävlingsledarens order.

Bedömning:

Momentet börjar när föraren lägger hunden och slutar när föraren återvänt och hunden beordrats i utgångsställning.

Hund som avviker mer än två gånger sin egen längd från sin ursprungliga plats, eller som inte kan förmås skifta ställning minst två gånger, underkänns.

Upplägning:

Tävlingsledaren, vilken före momentets början placerat sig ca 5 m bakom hunden, anvisar föraren med hjälp av en skylt när och vad hunden skall kommenderas.

Tiden mellan positionerna skall vara cirka 5 sekunder.

Linje skall markeras med t ex sågspån, sand, krita eller tape. Markeringen skall vara bakom hunden.

8. Fritt hopp över hinder

Koeff 2 Maxpoäng 20

Kommando: "Hopp" - "Sitt"

Utförande:

Hunden skall från utgångsställning på kommando hoppa fritt över hindret. På kommando skall hunden sätta sig på andra sidan och förbli sittande till dess tävlingsledaren beordrar föraren kommendera återhopp. Föraren avgör själv när hunden skall sättas på andra sidan hindret.

Hindret skall vara täckt och hopphöjden vara densamma som hundens mankhöjd, avrundad till närmaste 5 centimeter. På begäran av föraren kan höjden sättas högre, dock högst 1 meter.

Bedömning:

Momentet börjar då föraren ställt upp på lämpligt avstånd och slutar då hunden efter hoppet intagit utgångsställning.

Hund som vidrör hindret, oavsett hur lätt detta sker, bör inte ges högre betyg än 8. Hund som använder redskapet som stöd underkänns.

Sker återhoppet sedan hunden stannat men utan att föraren gett kommando, kan inte högre betyg än 6 ges. Högre betyg än 7 kan inte tilldelas hund som intar annan ställning än sittande. Hund som tre gånger vägrar hoppa underkänns.

9. Helhetsintryck

Koeff 1 Maxpoäng 10

Bedömning

Vid bedömning av helhetsintryck tas först och främst hänsyn till samarbetet mellan förare och hund såväl under som mellan momenten. Hänsyn skall även tas till arbetsglädje och arbetsvilja.

Total maxpoäng i Lydnadsklass II = 200 poäng

Lydnadsprov Klass III

Utförande samt bedömningsanvisning

1. Platsliggande

Koeff 4 Maxpoäng 40

Kommando: "Plats" eller tecken - "Stanna kvar" - "Sitt/Stå"

Utförande:

Förarna lägger hundarna bredvid varandra med ca 5 m mellanrum och avlägsnar sig gående utom synhåll för hundarna. Dessa skall kvarligga fyra minuter utan att förflytta sig. När föraren lämnar hunden får kommandot "Stanna kvar" användas. På order av tävlingsledaren avhämtar förarna hundarna.

Bedömning:

Momentet börjar då tävlingsledaren beordrar nedläggning av hundarna och är slut när förarna återvänt till hundarna och på tävlingsledarens order beordrat hundarna i utgångsställning.

Hund som ställer sig eller kryper mer än tre gånger sin egen längd underkänns. Hund som sätter sig innan föraren återkommit kan inte ges högre betyg än 5, sker det sedan föraren återkommit men före kommando för utgångsställning är max-betyget 8. Hund som i övrigt förflyttar sig, kryper kortare bit än vad som ovan sagts eller gnäller, bör inte ges högre betyg än 8.

Uppläggning:

Tiden tas från det ögonblick förarna försvunnit ur hundarnas åsyn.

Momentet bör utföras med minst tre hundar i gruppen.

Sedan förarna lagt ner och lämnat hundarna, får hundarna inte påverkas genom kommandon, tecken eller dylikt.

2. Fritt följ

Koeff 3 Maxpoäng 30

Kommando: "Fot"

Utförande:

Hunden skall vara okopplad, kopplet skall vara undanstoppat och osynligt för hunden.

Hunden skall villigt följa föraren, gående på dennes vänstra sida med huvudet eller bogen i jämnhöjd med förarens knä. Fritt följ skall provas i olika gångarter och i samband med vändningar. Då föraren gör halt, skall hunden utan kommando stanna i utgångsställning.

Hunden skall även prövas vid förflyttningar från halt 2 till 3 steg i olika riktningar samt i vändningar på stället.

Vid nytt marschanträde, förändring av gångart, sidoförflyttningar samt vändningar på stället får kommandot upprepas.

Bedömning

Momentet börjar vid första marschanträdet och slutar på tävlingsledarens tillsägelse.

Hund som under större delen av momentet följer föraren på längre avstånd än en meter kan inte godkännas. För ett korrekt utförande av sidoförflyttningarna, skall föraren bibehålla frontriktningen och således t ex backa eller ta steg åt höger resp vänster.

Varje liten avvikelse som hunden gör från det önskvärda mönstret bör återspeglas i betygssättningen, även en sådan detalj som tempot vid exempelvis sättande.

Uppläggning

Innan momentet börjar överlämnas till den tävlande apportföremålet som senare skall användas i moment "Vittringsprov och apportering".

3. Platsläggande

Koeff 2 Maxpoäng 20

Kommando: "Ligg" eller tecken - "Sitt/Stå"

Utförande:

Momentet inleds med fritt följ. På kommando eller tecken skall hunden snabbt lägga sig. Platsläggande utförs under gång utan att föraren stannar. Föraren fortsätter springande ca 10 m, gör helt om halt och återgår sedan till hunden på order av tävlingsledaren.

Bedömning

Momentet börjar i och med den inledande förflyttningen och slutar då föraren gått tillbaka till hunden och beordrat denna i utgångsställning.

Hund som lägger sig före kommando underkänns. Sätter eller ställer sig hunden innan föraren återvänt, kan den inte tilldelas högre betyg än 5. Hund som lämnat sin plats tre gånger hundens kroppslängd innan föraren återvänt underkänns. Om hunden inte lägger sig och detta upptäcks av föraren efter några stegs förflyttning, skall hunden underkännas även om föraren genom förnyat kommando lyckas förmå den att inta liggande ställning.

4. Inkallande med ställande och läggande

Koeff 4 Maxpoäng 40

Kommando: Hundens namn, "Hit" -"Stå" eller tecken - "Ligg" eller tecken

Utförande:

Hunden lämnas i liggande ställning varefter föraren går 25-35 m i anvisad riktning. På tävlingsledarens order inkallas hunden. Vid utsatt markering beordras den stanna i stående ställning. Efter nytt inkallningskommando nedläggs hunden vid nästa utsatta markering, varefter den inkallas.

Föraren skall utan order från tävlingsledaren själv ge kommando vid ställande samt läggande. Kommando ges vid utsatta markeringar vid sidan av sträckan, vilka skall vara väl synliga för föraren. Dessa skall finnas vid en tredjedel av sträckan respektive två tredjedelar av sträckan. Order till föraren att inkalla hunden ges av tävlingsledaren.

Bedömning:

Momentet börjar då föraren lämnar hunden och slutar då hunden intagit utgångsställning.

Huvudvikten skall läggas vid att hunden visar god lydnad och snabbhet vid inkallningen. Stor vikt bör också fästas vid att den stannar på förarens kommando.

Hund som före första inkallningskommandot avviker mer än tre gånger sin egen längd från platsen underkänns. Hund som ändrar ställning före första inkallningskommandot kan inte tilldelas högre betyg än 8.

Hund som inte kommer vid första kommandot, kan ges högst betyg 7.

Hund som stannar i felaktig ställning eller ändrar ställning då den beordrats kan inte ges högre betyg än 6. Hund som ej åtlyder förarens kommandon inom en gräns av fem gånger sin egen längd, kan inte ges högre betyg än 6. Misslyckas hunden i en ställning kan högst betyg 5 ges. Misslyckas både ställandet och läggandet underkänns hunden.

Uppläggning:

Om hunden inte stannat inom ca 8 m ges trots det order om ny inkallning.

5. Sändande med platsläggande och inkallande

Koeff 4 Maxpoäng 40

Kommando: "Framåt" och/eller tecken - "Ligg" eller tecken - Hundens namn, "Hit"

Utförande:

Hunden sänds från 25 m håll mot en markerad ruta 3 x 3 m. När hunden nått rutan nedläggs den. Föraren ges sedan order att förflytta sig mot rutan, ca 2 m från denna görs höger alt vänster om marsch och efter ca 10 m på nytt höger alt vänster om marsch mot utgångspunkten. Ca 10 m efter andra höger- alt vänstervändningen inkallas hunden under fortsatt marsch. Vid återkomsten till utgångspunkten görs halt. Föraren äger rätt att rikta in hunden innan momentet påbörjas.

Bedömning:

Momentet börjar då ekipaget, efter att föraren eventuellt har riktat in hunden, ställt upp i riktning mot rutan och slutar i och med den avslutande halten.

För erhållande av högsta betyg får föraren inte ge mer än högst 4 kommandon sammanlagt, hunden skall lägga sig inom den markerade rutan samt snabbt komma på inkallningskommandot.

Hund som lägger sig innan föraren gett kommando kan inte erhålla högre betyg än 7. För erhållande av betyg skall större delen av hunden läggas inom den markerade rutan (enligt

”Bordsprincipen”, dvs hunden skall ha en sådan position att den, om rutan varit ett bord, hållit sig kvar på bordet).

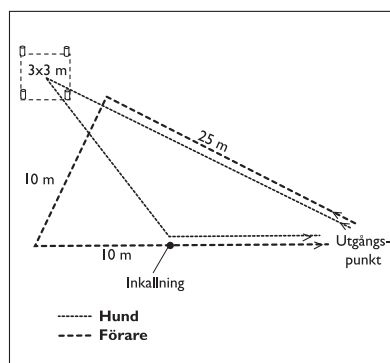
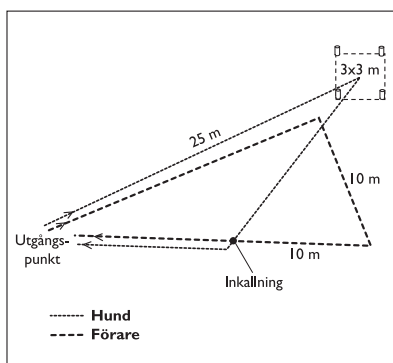
Föraren äger rätt att med röst och/eller tecken dirigera hunden in i rutan. Svårighet härvidlag innebär betygssänkning.

Hund som reser sig eller kryper mer än 3 gånger sin egen längd underkännes i momentet. Hund som sätter sig kan inte ges högre betyg än 5. För hund som i övrigt förflyttar sig, kryper kortare bit än vad som ovan sagts eller gnäller, sänks betyget. Hund som tjuvstartar efter det att föraren fått andra kommandot om höger- alt vänstervändning kan godkännas, dock får den inte ges högre betyg än 5.

Uppläggning

Markörerna för rutan skall vara väl synliga för föraren och ca 15 cm höga.

Rutans fyra sidor ska markeras med färg, sågspån, tape eller på annat lämpligt sätt. De fyra linjerna ska dras mellan markörernas ytterkanter.



6. Apportering och hopp över hinder

Koeff 3 Maxpoäng 30

Kommando: ”Hopp” - ”Apport” - ”Loss”

Utförande:

Hunden i utgångsställning. Sedan föraren kastat en av tävlingsledaren utlämnad apportbäck av trä över hindret skall hunden på kommando hoppa över hindret, hämta föremålet, hoppa tillbaka över hindret och därefter sätta sig framför eller vid sidan av föraren och på kommando avlämna föremålet.

Hindret skall vara täckt och hopphöjden densamma som hundens mankhöjd, avrundad till närmaste 5 centimeter. På begäran av föraren kan höjden sättas högre, dock högst 1 meter.

Bedömning

Momentet börjar då föraren ställt upp på lämpligt avstånd och slutar då hunden avlämnat föremålet, med följande undantag:

- Om hunden avlämnar föremålet sittande framför föraren skall den därefter, på förarens kommando, inta utgångsställning.

Hund som vidrör hindret, oavsett hur lätt detta sker, skall inte ges högre betyg än 8. Hund som använder redskapet som stöd underkänns.

Vid bedömningen skall stor vikt fästas vid hur snabbt hunden arbetar. Hund som tappar föremålet före avlämnandet eller tuggar bör inte ges högre betyg än 7. Vid ihållande, kraftigt tuggande ges högst betyg 5. Kommandoordet "Apport" får utan neddrag av betyget ges senast då hunden första gången är mitt över hindret.

Upplägning

Tävlingsledaren anvisar föraren sida av hindret, men föraren avgör själv ansatsavståndet.

7. Apportering av metallföremål

Koeff 2 Maxpoäng 20

Kommando: "Apport" - "Loss"

Utförande:

Hunden i utgångsställning. Sedan föraren kastat ett av tävlingsledaren utlämnat metallföremål, skall hunden på kommando genast hämta föremålet, sätta sig framför eller vid sidan av föraren och på kommando avlämna föremålet.

Bedömning

Momentet börjar då föraren kastar föremålet och slutar då hunden avlämnat föremålet, med följande undantag:

- Om hunden avlämnar föremålet sittande framför föraren skall den därefter, på förarens kommando, inta utgångsställning.

Vid bedömningen skall stor vikt fästas vid hur snabbt hunden arbetar. Hund som tappar föremålet före avlämnandet eller tuggar bör inte ges högre betyg än 7. Vid ihållande, kraftigt tuggande ges högst betyg 5.

8. Vittringsprov och apportering

Koeff 4 Maxpoäng 40

Kommando: "Sök-apport" - "Loss"

Utförande:

Till varje förare överlämnas vid moment "Fritt följ" ett apportföremål. Föraren markerar på föremålet sitt startnummer och behåller föremålet tills vittringsprovet. Föraren överlämnar apportföremålet till tävlingsledaren, vilken lägger ut detta tillsammans med fem identiska föremål ca 10 m från ekipaget. Hunden skall identifiera och apportera förarens föremål.

Bedömning:

Momentet börjar då ekipaget ställt upp i utgångsställning i riktning mot de utlagda apporterna och slutar då hunden avlämnat föremålet, med följande undantag:

- Om hunden avlämnar föremålet sittande framför föraren skall den därefter, på förarens kommando, inta utgångsställning.

Hund som före momentet tillåts nosa på eller ta apportföremålet i munnen underkänns. Hund som apporterar annat än förarens föremål underkänns.

Hund som tappar föremålet före avlämnandet eller tuggar bör inte ges högre betyg än 7. Hund som i övrigt genomför momentet korrekt men först tar upp fel föremål, släpper detta för att sedan ta rätt föremål ges ej högre betyg än 7. Vid ihållande, kraftigt tuggande ges högst betyg 5.

Uppläggning:

Föraren står under utläggningen med ryggen mot apporterna, som läggs ut i en cirkel med ca 1 m diameter eller på en linje av ca 2 meters längd.

Tävlingsledaren skall använda tång eller liknande för att inte beröra förarens föremål vid utläggningen. De apportföremål som läggs ut av tävlingsledaren med tång eller liknande skall för varje ekipage vara nya.

Hunden äger rätt att arbeta i maximalt 1 minut.

9. Fjärrdirigering**Koeff 5 Maxpoäng 50**

Kommando: "Stå" och/eller tecken - "Sitt" och/eller tecken - "Ligg" och/eller tecken - "Sitt/Stå"

Utförande:

Hunden lägges efter tävlingsledarens order, varefter föraren beger sig ca 15 m från hunden. Föraren skall sedan, med röst och/eller tecken, sex gånger kommendera hunden till ställande/sättande/läggande. Hunden avhämtas på tävlingsledarens tillsägelse.

Bedömning:

Momentet börjar när föraren lägger hunden och slutar när föraren återvänt och hunden beordrats i utgångsställning.

Hund som förflyttar sig i någon riktning mer än en gång sin egen längd kan ej ges högre betyg än 6. Hund som avviker mer än två gånger sin egen längd från sin ursprungliga plats, eller som inte kan förmås skifta ställning minst fyra gånger, underkänns.

Uppläggning:

Tävlingsledaren, vilken före momentets början placerat sig ca 5 m bakom hunden, anvisar föraren med hjälp av en skylt när och vad hunden skall kommenderas.

Ordningsföljden mellan de olika positionerna skall vara lika för samtliga hundar.

Tiden mellan positionerna skall vara cirka 5 sekunder.

Linje skall markeras med t ex sågspån, sand, krita eller tape. Markeringen skall vara bakom hunden.

10. Helhetsintryck

Koeff 1 Maxpoäng 10

Bedömning

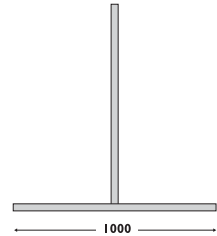
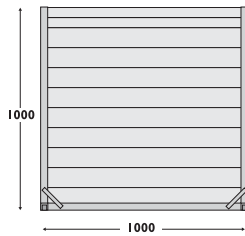
Vid bedömning av helhetsintryck tas först och främst hänsyn till samarbetet mellan förare och hund såväl under som mellan momenten. Hänsyn skall även tas till arbetsglädje och arbetsvilja.

Total maxpoäng i Lydnadsklass III = 320 poäng

HINDER

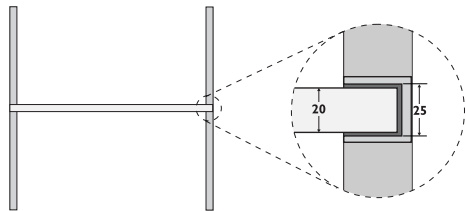
Rekommenderat utseende

9 st plankor 100 x 20 mm
varav den nedersta fast
förankrad i ramen.



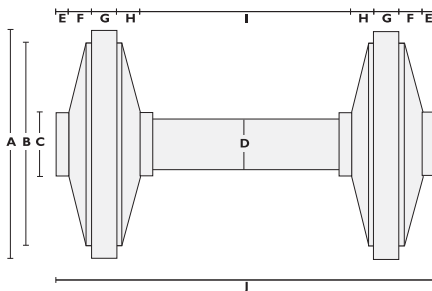
2 st plankor 50 x 20 mm

Stativet består av U-profil
med 25 mm innermått.



APPORTFÖREMÅL, METALL

Rekommenderat utseende, material lättmetall



	Liten	Stor
A Ø	90 mm	115 mm
B Ø	80 mm	105 mm
C Ø	25 mm	30 mm
D Ø	20 mm	25 mm
E	5 mm	7,5 mm
F	10 mm	12 mm
G	10 mm	12 mm
H	10 mm	12 mm
I	80 mm	105 mm
J	150 mm	190 mm

APPORTFÖREMÅL, VITTRINGSPROV

Rekommenderat utseende

Föremålen skall vara ca. 8– 10 cm långa och 2 cm tjocka.

Vad gör du när hunden inte lyder?

Bli medlem i Pedigree® Klubben.

Då får du svar på dina frågor om hur du sköter och tränar din hund – HELT GRATIS.



Anmäl dig nu på www.pedigree.se

Under hundens hela livslängd får du:

- Goda råd om uppfostran och skötsel.
- Spännande nyheter om Pedigree® hundmat, erbjudanden och aktiviteter.
- Tillgång till medlemmarnas frågeservice där hundpsykolog Charlotte Swanstein svarar på frågor.
- En plats att utbyta erfarenheter med andra hundägare.



Pedigree® rekommenderas av ledande uppfödare

Svenska Kennelklubben
163 85 SPÅNGA

Besöksadress Rinkebysvängen 70
Telefon 08-795 30 00 Telefax 08-795 30 40
Webbplats www.skk.se

Telefon Informationsavdelningen 08-795 30 30
E-post Informationsavdelningen info@skk.se



SVENSKA KENNELKLUBBEN
HUNDÄGARNAS RIKSORGANISATION